



STÁTNÍ ZDRAVOTNÍ ÚSTAV

100 42 Praha 10 - Vinohrady, Šrobárova 48

Chřipková sezóna 2012-2013: analýza epidemiologické situace

MUDr. Jan Kynčl, Ph.D.



Monitoring chřipky a ostatních respiračních virů

- Od roku 1947 se pod vedením Světové zdravotnické organizace začal vytvářet mezinárodní program surveillance chřipky (bdělost či dohled nad chřipkou)
- Epidemiologická surveillance v České republice je založena na sledování počtu pacientů s akutní respirační infekcí (ARI) a s chřipkovým onemocněním (ILI), v jednotlivých věkových skupinách v rámci reprezentativního vzorku populace
- Hlášení se provádí v týdenních intervalech, výstupem je vyjádření celkové nemocnosti pomocí relativního čísla (tj. počet nemocných s ARI a ILI na 100 000 obyvatel)
- Z dynamiky hodnot celkové a věkově specifické nemocnosti lze se značnou přesností usoudit na nástup a epidemické šíření nejen chřipky, ale i jiných respiračních virů
- Program virologické surveillance je zaměřen na laboratorní diagnostiku a včasnou identifikaci původců ARI
- Zahrnuje v sobě pravidelné vyšetřování nazofaryngeálních sekretů nebo párových sér od pacientů s ARI nejen se zřetelem na průkaz viru chřipky, ale i dalších významných virových respiračních patogenů, které se na tomto onemocnění podílejí (respirační syncytiální virus, adenoviry, viry parainfluenzy, herpetické viry, enteroviry, ...)

System hlášení ARI v ČR

- Program hlášení nemocnosti chřipkou byl zahájen v roce 1951
- Věkově specifická nemocnost ARI a incidence komplikací je týdně sledována od roku 1968
- Od roku 1998 je ČR členem EISS (European Influenza Surveillance Scheme), nyní EISN (Eur.Infl.Surv.Network)
- V rámci zlepšování informačních systémů ve zdravotnictví byly v období let 2000 – 2003 provedeny zásadní změny systému hlášení ARI:
 - využití prostředí Internetu (systém je snadno dostupný a poskytuje aktuální informace)
 - změna věkových skupin (3 → 4 → 5)
 - zavedení hlášení ILI v souladu s definicí případů EU



xx. týden 20xx - Week xx

Státní zdravotní ústav - National Institute of Public Health

Hlášení akutních respiračních infekcí(ARI) - Notification of acute respiratory infections

ARI	Relativní nemocnost na 100000 obyvatel - Morbidity per 100000 population					
	0-5 let/yrs	6-14 let/yrs	15-24 let/yrs	25-59 let/yrs	60+ let/yrs	Celkem /Total
Česká republika - the Czech Republic	2888	1737	1546	487	349	996
Změna [%]	-1,6	-1,5	-4,3	12,6	0,4	0,8

ILI	Relativní nemocnost na 100000 obyvatel - Morbidity per 100000 population					
	0-5 let/yrs	6-14 let/yrs	15-24 let/yrs	25-59 let/yrs	60+ let/yrs	Celkem /Total
Česká republika - the Czech Republic	135	98	74	13	7	43
Změna [%]	6,1	-3,5	-0,9	17,0	19,1	2,4

ARI

ILI

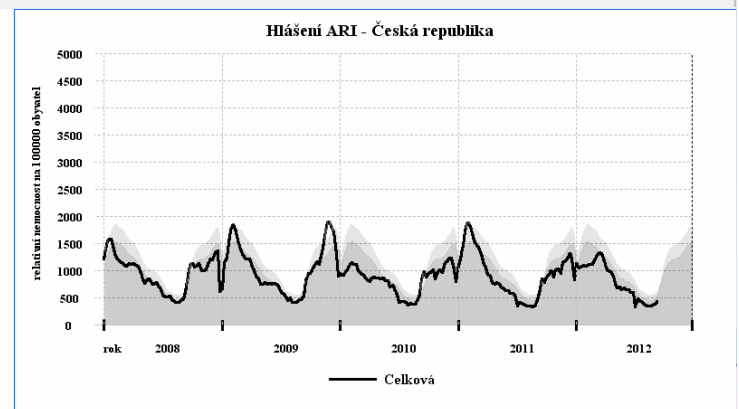
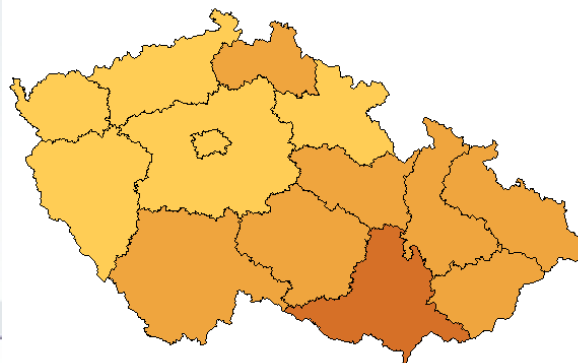
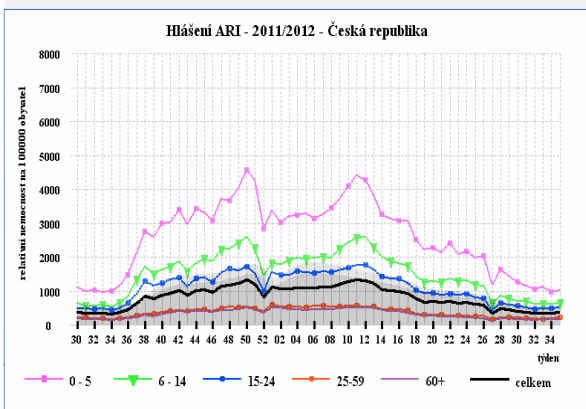
[Mapa nemocnosti pro kraje ČR - Morbidity by region](#)

[Mapa nemocnosti pro kraje ČR - Morbidity by region](#)

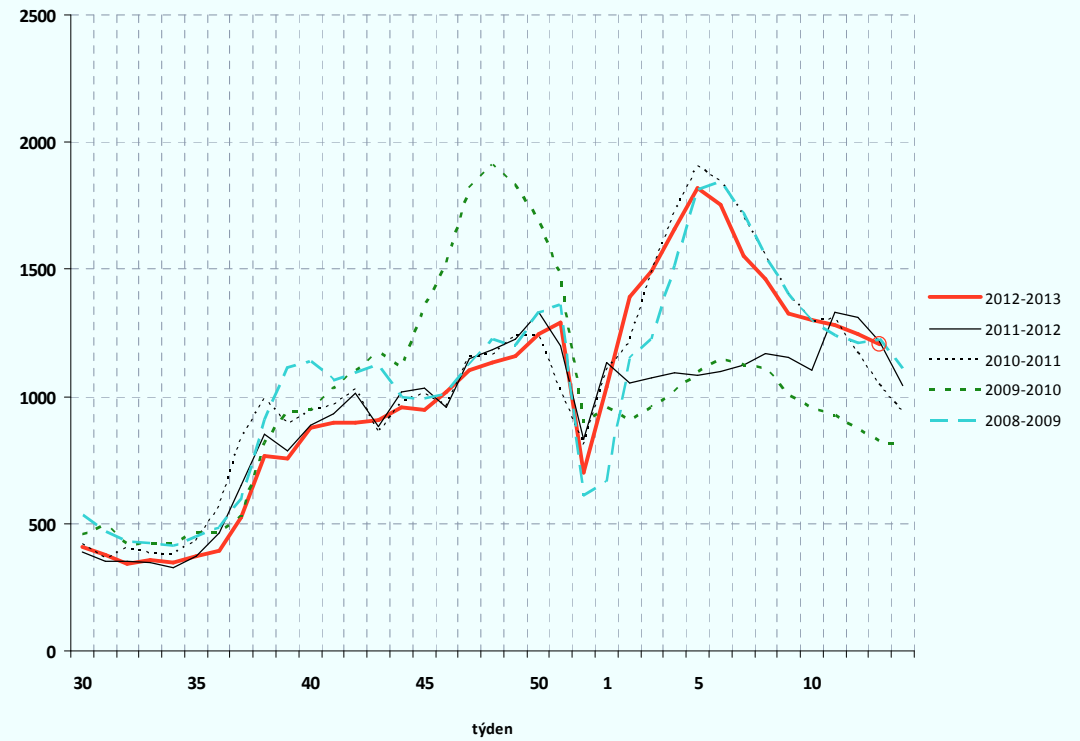
[Graf sezóny - Current season graph](#)

[Dlouhodobý graf - Long-term graph](#)

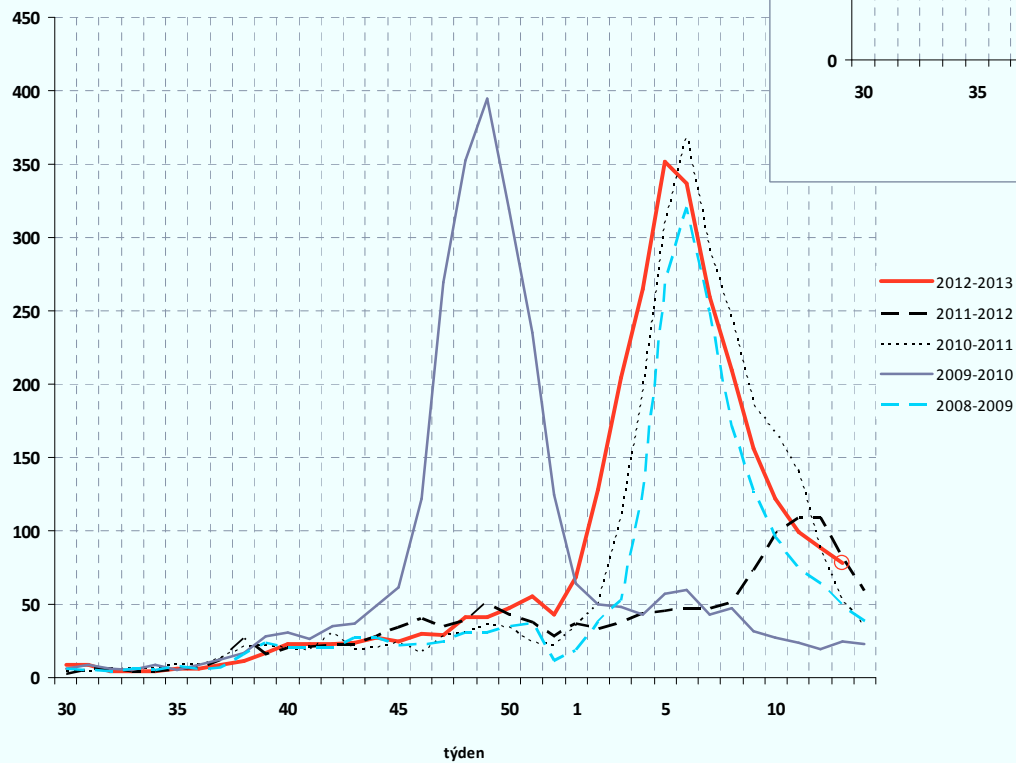
**Tyto týdenní výstupy jsou dostupné na:
<http://www.szu.cz/ari/ARO.html>**



Akutní respirační infekce (ARI)

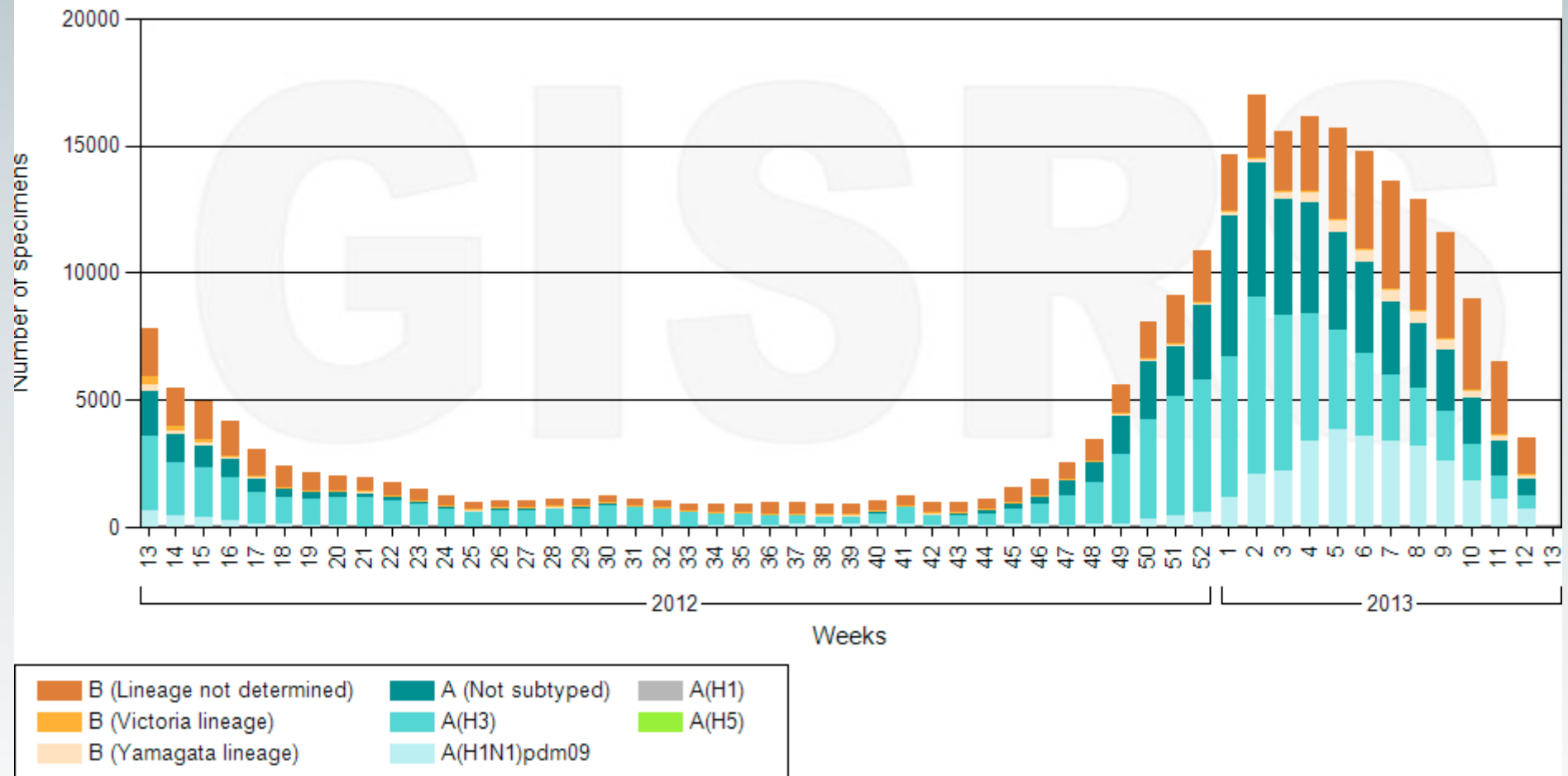


Chřipce podobná onemocnění (ILI)

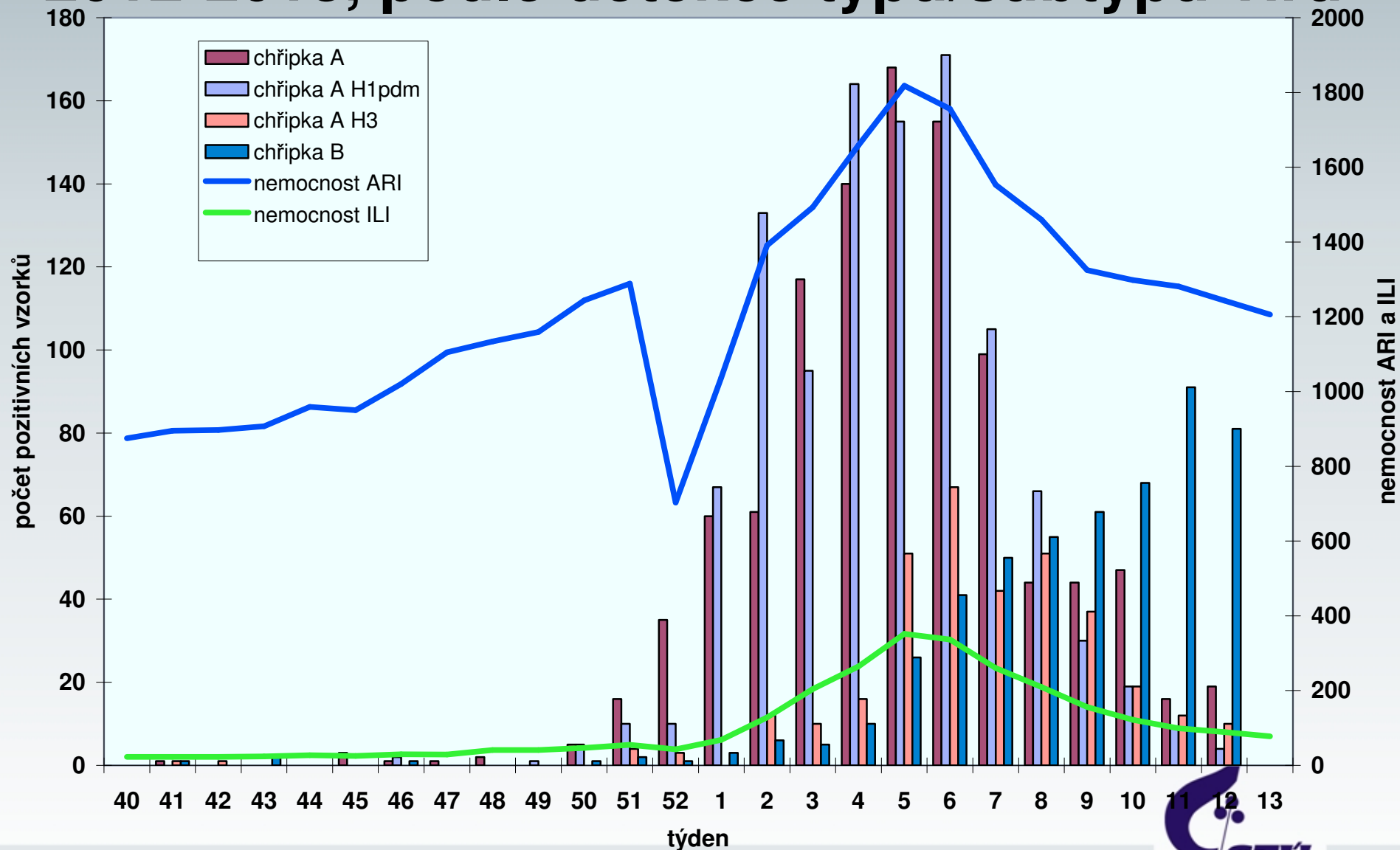


Cirkulace chřipkových virů na severní polokouli

Number of specimens positive for influenza by subtype



Cirkulace chřipkových virů v ČR v sezóně 2012-2013, podle detekce typu/subtypu viru



RAPID COMMUNICATIONS

Early and unexpectedly severe start of influenza epidemic in the Czech Republic during influenza season 2012–13

J Kyncl (jkyncl@szu.cz)^{1,2}, M Havlicekova³, A Nagy³, H Jirincova³, I Piskova⁴

1. Department of Infectious Diseases Epidemiology, National Institute of Public Health, Prague, Czech Republic
2. Department of Epidemiology, Third Faculty of Medicine, Charles University in Prague, Czech Republic
3. National Reference Laboratory for Influenza, National Institute of Public Health, Prague, Czech Republic
4. Epidemiology Division, Department of Public Health Protection, Ministry of Health of the Czech Republic, Prague, Czech Republic

Citation style for this article:

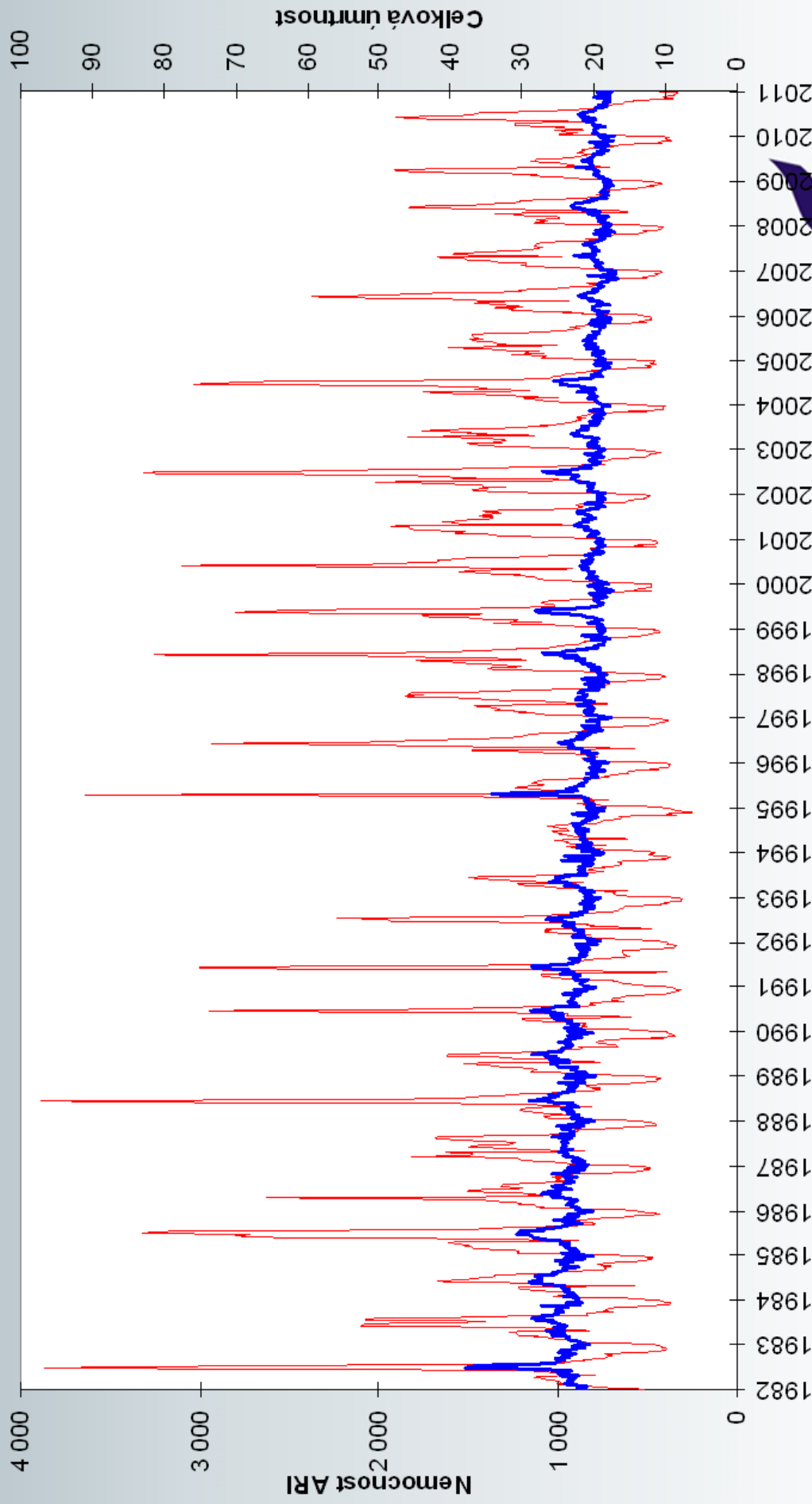
Kyncl J, Havlicekova M, Nagy A, Jirincova H, Piskova I. Early and unexpectedly severe start of influenza epidemic in the Czech Republic during influenza season 2012–13. *Euro Surveill.* 2013;18(6):pii=20396. Available online: <http://www.eurosurveillance.org/ViewArticle.aspx?ArticleId=20396>

Article published on 7 February 2013

A sudden increase in severe influenza has been registered in the Czech Republic since the end of 2012, with 264 cases requiring intensive care, including 51 deaths. Most patients had at least one risk factor. Severe influenza in patients with obesity, smoking and/or haematological disorders including haematological cancers was more frequent than in the pre-pandemic period. The seasonal influenza vaccination status of the cases indicates indirect efficiency of the current vaccine in preventing severe influenza.



**Akutní respirační infekce (tenká červená čára, levá osa)
a celková úmrtnost (silná modrá čára, pravá osa)
na 100 000 obyvatel, po týdnech, sezóna 1982/1983 – 2010/2011**

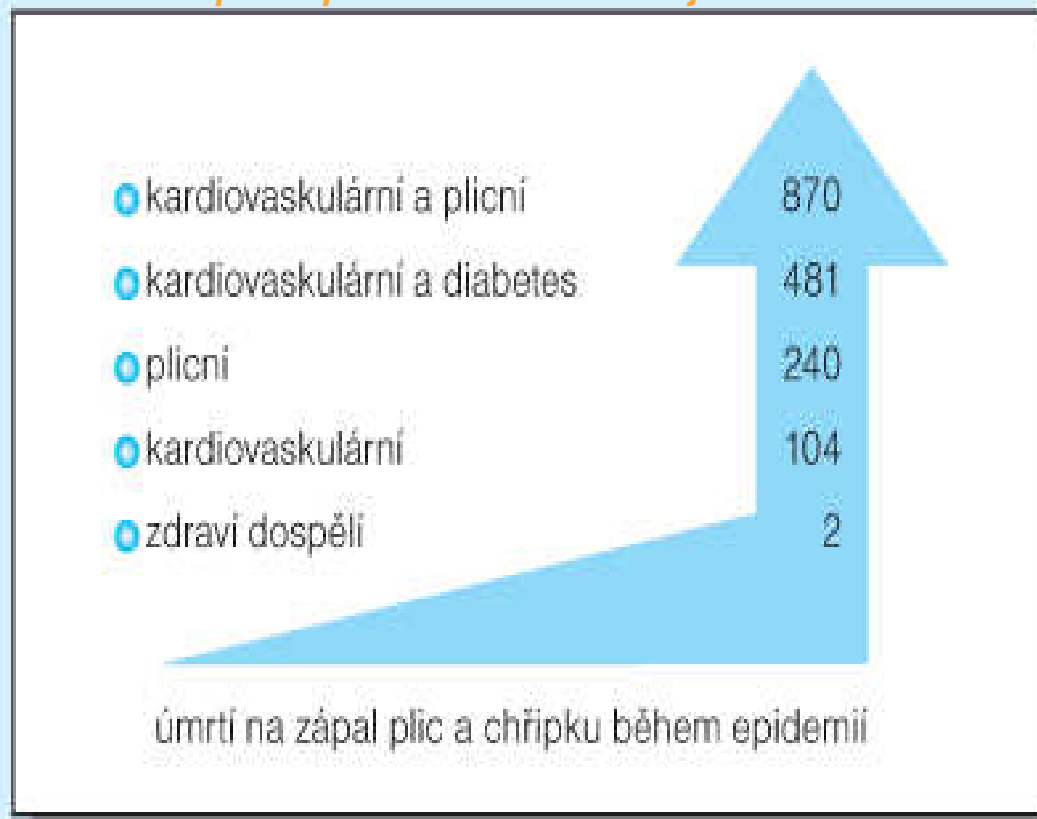


Pozn.: Rok označuje 1. týden příslušné chřipkové sezóny (týden 36) Adaptováno z:

Kyncl J et al. A study of excess mortality during influenza epidemics in the Czech Republic, 1982-2000. *Eur J Epidemiol*, 2005

Úmrtí na pneumonii a chřipku během epidemie (na 100 000 nemocných)

Nemocní s kardiovaskulárním onemocněním umírají na chřipku a pneumonii 52x častěji než zdraví lidé



Riziko vyšší

435x

240x

120x

52x

Děkuji za pozornost

