

Stav a vývoj epidemie COVID-19 v dostupných datech

Průběh vakcinace k 21. 1. 2021 Popisná analýza dat

Data o očkovaných jsou zadávána do nového modulu centrálního systému ISIN – Očkování, a to v reálném čase dle možností očkujících center a poskytovatelů



Data zadaná k 21.1. (20:00)

Celkem zadaných dávek očkování:
169 816

Celkem zadaných osob se dvěma dávkami očkování:
9 020

Comirnaty (BioNTech Manufacturing GmbH)

Počet očkovaných
1. dávkou: 166 175

Počet očkovaných
2. dávkou: 9 020

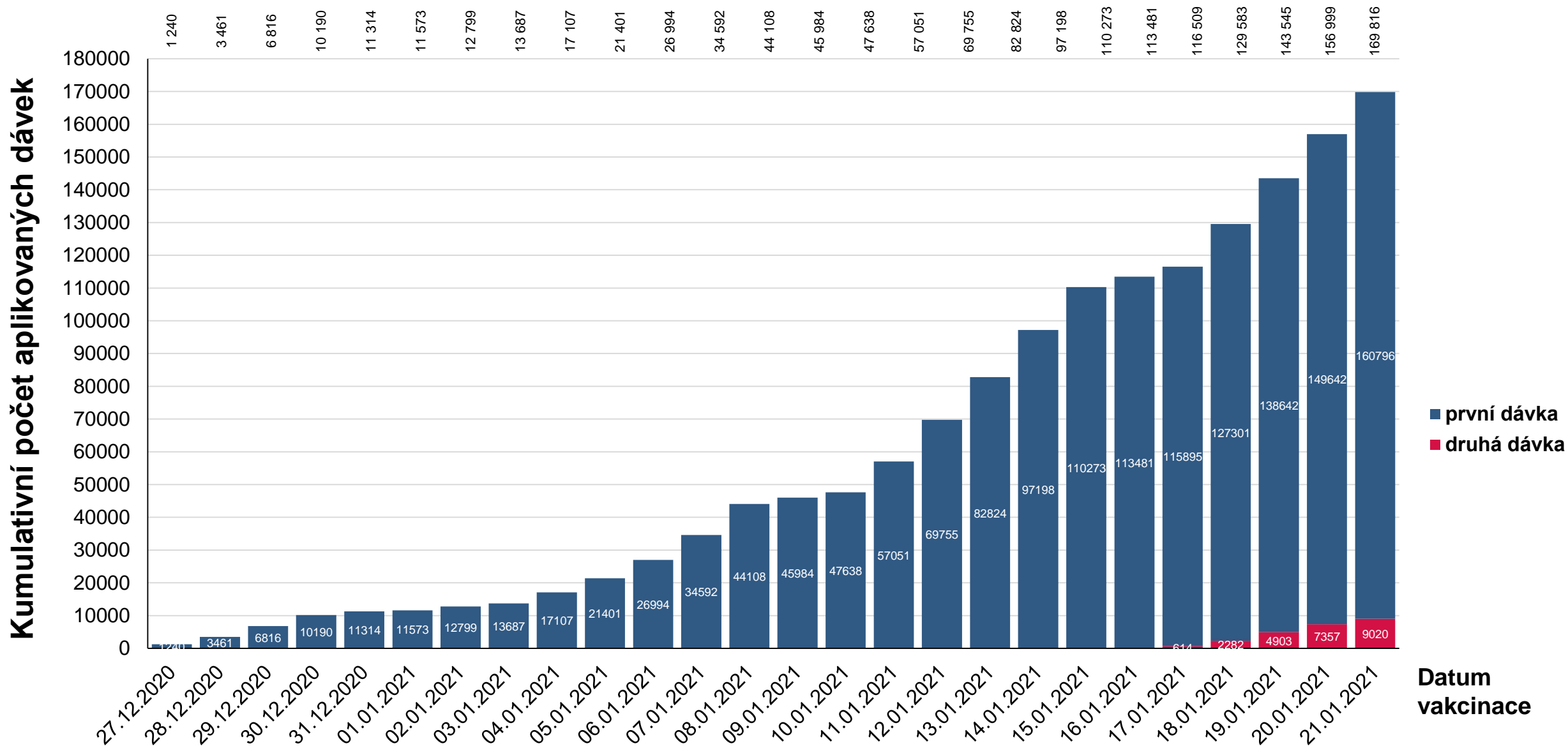
COVID-19 Vaccine Moderna (Moderna)

Počet očkovaných
1. dávkou: 3 641

Počet očkovaných
2. dávkou: 0

* Celkový počet dodaných dávek vakcíny je počítán jako počet dodaných lahviček x 5 u Comirnaty a x 10 u Moderna. Jde o přibližný počet, neboť u Comirnaty je nově možné očkovat z lahvičky 6 dávek.

Vývoj celkového počtu aplikovaných dávek vakcín v čase



Očkování v naprosté většině aplikací sleduje stanovené prioritní skupiny



Jsou očkováni zdravotničtí pracovníci (57 % celku), pracovníci a klienti sociálních služeb (18 %), senioři 80+ (13 %).



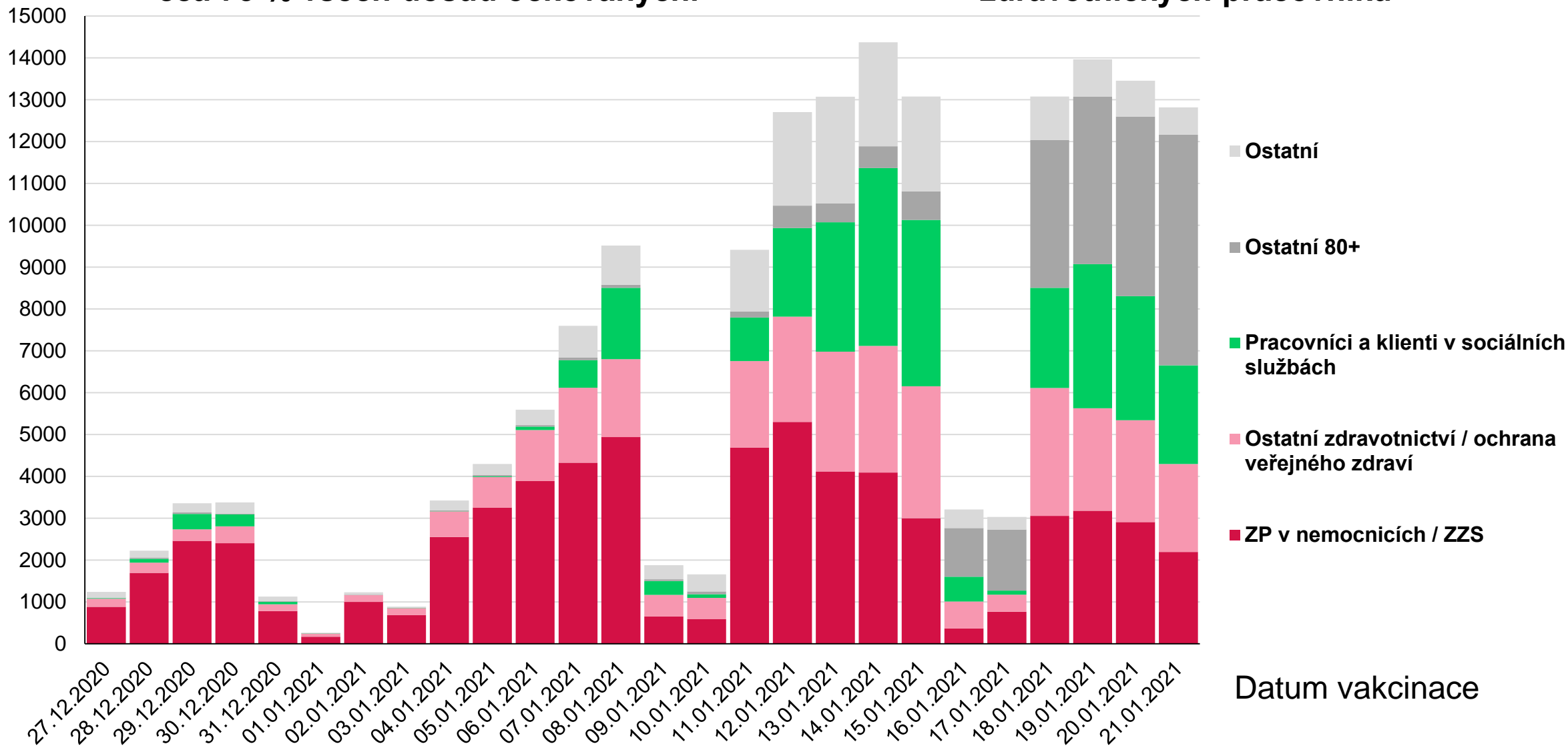
Zbývajících cca 12 % osob středního až velmi mladého věku (13 000 mladších 29 let) jsou většinou medici, studenti či dobrovolníci pracující na odběrných místech a jinde ve zdravotnictví při péči o COVID+ pacienty, nebo v sociálních službách

	Počet dávek celkem	ZP v nemocnicích / ZZS	Ostatní zdravotnictví / ochrana veřejného zdraví	Pracovníci a klienti v sociálních službách	Ostatní 80+	Ostatní
Hlavní město Praha	48 586	15 506 (31,9 %)	9 345 (19,2 %)	4 405 (9,1 %)	11 427 (23,5 %)	7 903 (16,3 %)
Středočeský kraj	10 998	5 743 (52,2 %)	2 440 (22,2 %)	1 795 (16,3 %)	192 (1,7 %)	828 (7,5 %)
Jihočeský kraj	12 160	3 579 (29,4 %)	1 467 (12,1 %)	4 735 (38,9 %)	1 292 (10,6 %)	1 087 (8,9 %)
Plzeňský kraj	8 850	2 033 (23,0 %)	3 982 (45,0 %)	1 623 (18,3 %)	785 (8,9 %)	427 (4,8 %)
Karlovarský kraj	3 108	1 282 (41,2 %)	760 (24,5 %)	483 (15,5 %)	119 (3,8 %)	464 (14,9 %)
Ústecký kraj	5 737	3 114 (54,3 %)	1 274 (22,2 %)	323 (5,6 %)	615 (10,7 %)	411 (7,2 %)
Liberecký kraj	4 331	1 625 (37,5 %)	1 175 (27,1 %)	714 (16,5 %)	194 (4,5 %)	623 (14,4 %)
Královéhradecký kraj	7 381	2 666 (36,1 %)	1 558 (21,1 %)	1 555 (21,1 %)	407 (5,5 %)	1 195 (16,2 %)
Pardubický kraj	3 712	2 272 (61,2 %)	971 (26,2 %)	49 (1,3 %)	336 (9,1 %)	84 (2,3 %)
Kraj Vysočina	5 064	2 178 (43,0 %)	1 271 (25,1 %)	1 260 (24,9 %)	35 (0,7 %)	320 (6,3 %)
Jihomoravský kraj	25 671	11 614 (45,2 %)	3 115 (12,1 %)	5 052 (19,7 %)	1 570 (6,1 %)	4 320 (16,8 %)
Olomoucký kraj	10 354	3 520 (34,0 %)	1 347 (13,0 %)	2 569 (24,8 %)	2 570 (24,8 %)	348 (3,4 %)
Zlínský kraj	6 230	2 011 (32,3 %)	2 392 (38,4 %)	1 134 (18,2 %)	385 (6,2 %)	308 (4,9 %)
Moravskoslezský kraj	17 631	6 753 (38,3 %)	2 552 (14,5 %)	4 346 (24,6 %)	2 791 (15,8 %)	1 189 (6,7 %)
ČR	169 816	63 896 (37,6 %)	33 652 (19,8 %)	30 043 (17,7 %)	22 718 (13,4 %)	19 507 (11,5 %)

**Zdravotničtí a sociální pracovníci tvoří
cca 75 % všech dosud očkovaných.**

**Je očkováno cca 37 % všech
zdravotnických pracovníků**

Počet aplikovaných dávek



Datum vakcinace

Seniorní skupiny byly očkovány již z prvních dodaných dávek vakcín Comirnaty i Moderna



K 21.1. evidujeme vykázaná očkování u:

**19 709 osob ve věku
65 – 79 let**

+

**34 807 osob ve věku
80+ let**



**Starší věkové kategorie jsou
významně zastoupeny i mezi
očkovánými zdravotnickými
pracovníky**



**Očkováno je nyní cca 8,7%
všech osob ve věku 80+**



**K očkování je rezervováno
více než 74 000 seniorů 80+,
což je cca 19%
Registraci provedlo 172 000
seniorů, což je cca 44%**

	Počet vakcinací celkem	Věk očkovaných						neuveдено
		<18	18–29	30–49	50–64	65–79	80+	
Hlavní město Praha	48 586	5 (0,0 %)	3 860 (7,9 %)	14 068 (29,0 %)	10 096 (20,8 %)	6 639 (13,7 %)	13 890 (28,6 %)	28 (0,1 %)
Středočeský kraj	10 998	6 (0,1 %)	842 (7,7 %)	4 832 (43,9 %)	3 669 (33,4 %)	1 190 (10,8 %)	455 (4,1 %)	4 (0,0 %)
Jihočeský kraj	12 160	23 (0,2 %)	688 (5,7 %)	3 549 (29,2 %)	2 987 (24,6 %)	1 821 (15,0 %)	3 086 (25,4 %)	6 (0,0 %)
Plzeňský kraj	8 850	4 (0,0 %)	684 (7,7 %)	3 177 (35,9 %)	2 286 (25,8 %)	1 092 (12,3 %)	1 606 (18,1 %)	1 (0,0 %)
Karlovarský kraj	3 108	0 (0,0 %)	239 (7,7 %)	1 272 (40,9 %)	964 (31,0 %)	365 (11,7 %)	266 (8,6 %)	2 (0,1 %)
Ústecký kraj	5 737	0 (0,0 %)	443 (7,7 %)	2 275 (39,7 %)	1 735 (30,2 %)	557 (9,7 %)	726 (12,7 %)	1 (0,0 %)
Liberecký kraj	4 331	2 (0,0 %)	382 (8,8 %)	1 759 (40,6 %)	1 279 (29,5 %)	443 (10,2 %)	464 (10,7 %)	2 (0,0 %)
Královéhradecký kraj	7 381	7 (0,1 %)	544 (7,4 %)	2 608 (35,3 %)	2 030 (27,5 %)	1 143 (15,5 %)	1 046 (14,2 %)	3 (0,0 %)
Pardubický kraj	3 712	1 (0,0 %)	349 (9,4 %)	1 671 (45,0 %)	1 087 (29,3 %)	260 (7,0 %)	343 (9,2 %)	1 (0,0 %)
Kraj Vysočina	5 064	2 (0,0 %)	369 (7,3 %)	2 054 (40,6 %)	1 606 (31,7 %)	501 (9,9 %)	529 (10,4 %)	3 (0,1 %)
Jihomoravský kraj	25 671	6 (0,0 %)	2 309 (9,0 %)	10 218 (39,8 %)	6 940 (27,0 %)	2 513 (9,8 %)	3 674 (14,3 %)	11 (0,0 %)
Olomoucký kraj	10 354	4 (0,0 %)	657 (6,3 %)	3 032 (29,3 %)	2 124 (20,5 %)	895 (8,6 %)	3 640 (35,2 %)	2 (0,0 %)
Zlínský kraj	6 230	2 (0,0 %)	444 (7,1 %)	2 374 (38,1 %)	1 888 (30,3 %)	659 (10,6 %)	862 (13,8 %)	1 (0,0 %)
Moravskoslezský kraj	17 631	8 (0,0 %)	1 163 (6,6 %)	6 169 (35,0 %)	4 432 (25,1 %)	1 631 (9,3 %)	4 220 (23,9 %)	8 (0,0 %)
ČR	169 816	70 (0,0 %)	12 974 (7,6 %)	59 060 (34,8 %)	43 123 (25,4 %)	19 709 (11,6 %)	34 807 (20,5 %)	73 (0,0 %)



MINISTERSTVO ZDRAVOTNICTVÍ
ČESKÉ REPUBLIKY

COVID-19 a systém lůžkové péče ČR



Aktuální stav hospitalizovaných (21. 1.)

Celkem v nemocnici: 6390

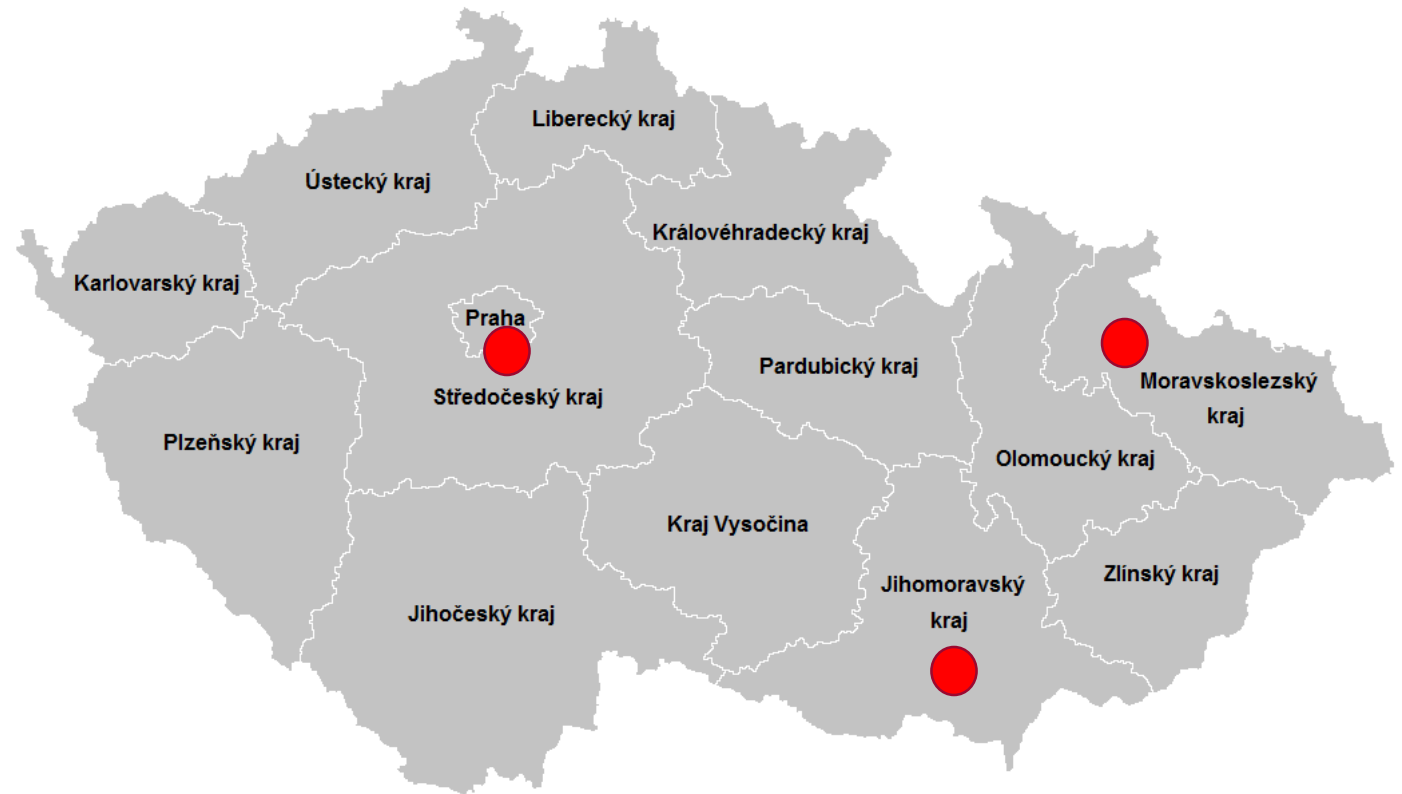
Z toho JIP: 1101

Z toho UPV: 552

Z toho ECMO: 15

Nejvyšší počty pacientů – kraje

- MSK (834)
- JMK (829)
- Praha (748)



Souhrn aktuální situace

- 1) Nadále vysoký počet hospitalizovaných pacientů COVID-19, který neumožňuje plošné obnovení odkladné péče
- 2) Ve vybraných krajích je kapacita lůžek JIP/ARO na hranici svých možností
- 3) Trvající nedostatek zdravotnického personálu jako hlavní problém