



STÁTNÍ ZDRAVOTNÍ ÚSTAV

100 42 Praha 10 - Vinohrady, Šrobárova 48

Sledování výskytu chřipky v ČR

MUDr. Jan Kynčl, Ph.D.

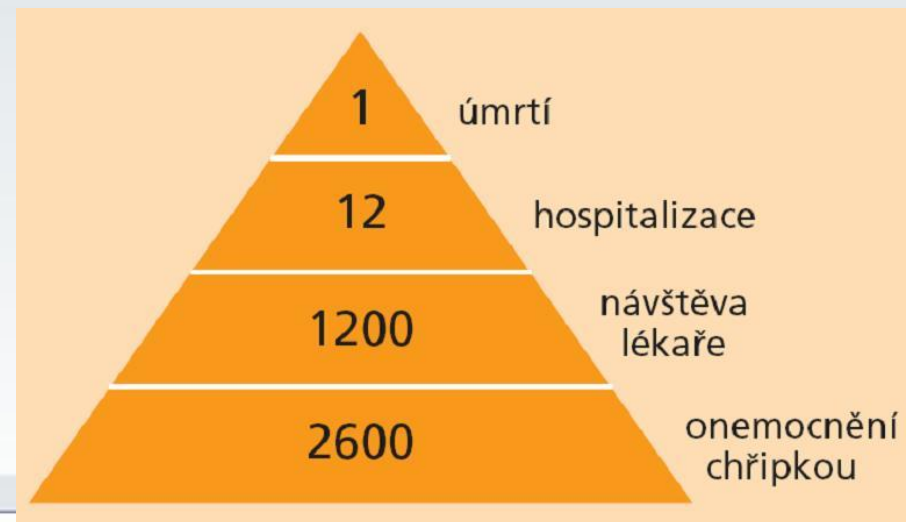


Nemocnost a úmrtnost související s onemocněním chřipkou

- Každý rok celosvětově onemocní chřipkou A nebo B okolo 5% dospělých a 20% dětí
- V důsledku onemocnění chřipkou dochází na každých 10 milionů osob k:
 - hospitalizaci 7 000 – 16 000 osob
 - na následky zemře 1500 – 2000 lidí

(pro ČR počet zemřelých v souvislosti s chřipkou představuje dvojnásobek úmrtí na následky dopravních nehod)

Vibound C et al., Emerg Infect Dis. 2004
Cox NJ, Subbarao K. Influenza. Lancet 1999
Nichol KL. Arch Intern Med 2001
Kyncl J et al. Eur J Epidemiol, 2005



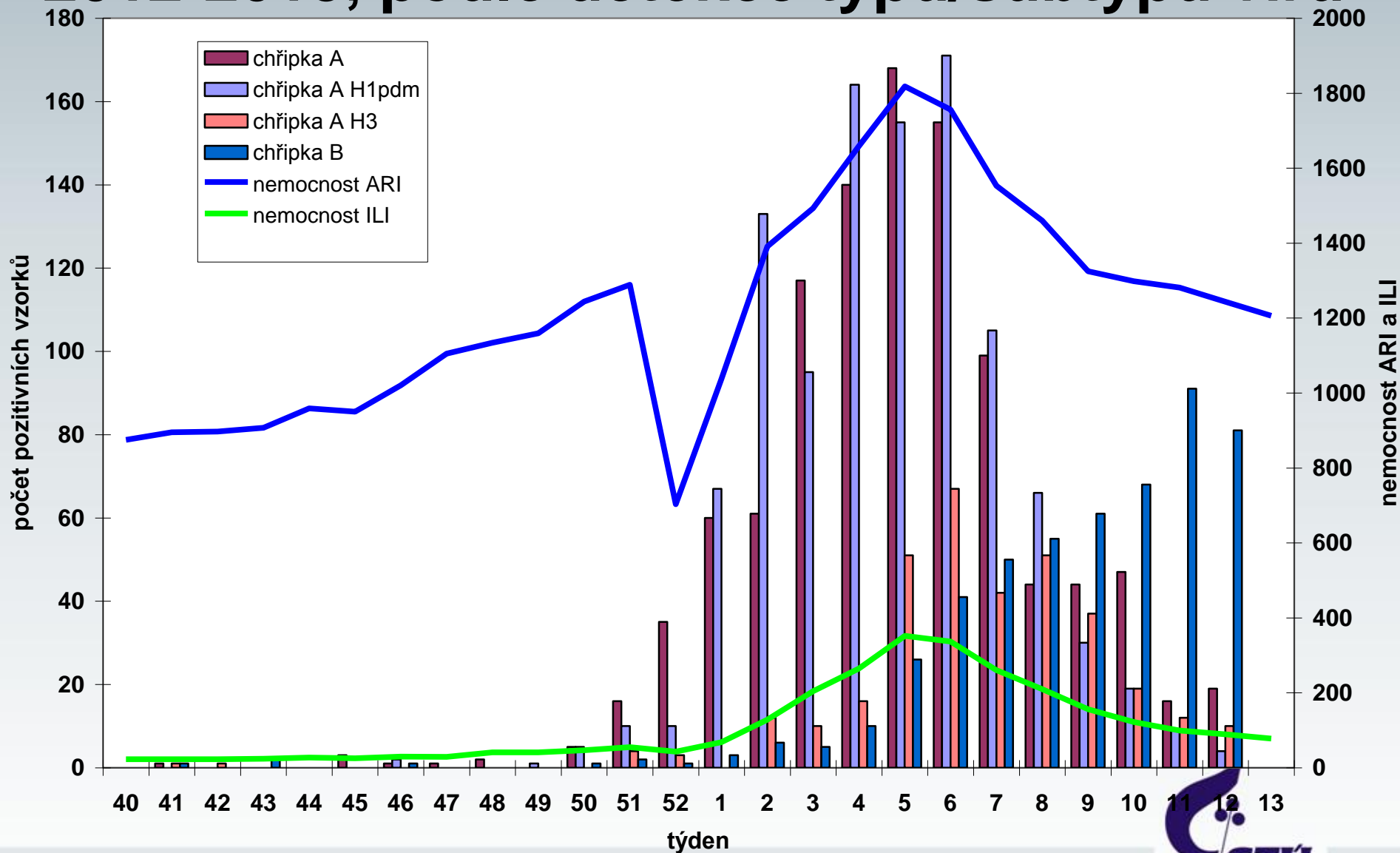
Monitoring chřipky a ostatních respiračních virů

- Od roku 1947 se pod vedením Světové zdravotnické organizace začal vytvářet mezinárodní program surveillance chřipky (bdělost či dohled nad chřipkou)
- Epidemiologická surveillance v České republice je založena na sledování počtu pacientů s akutní respirační infekcí (ARI) a s chřipkovým onemocněním (ILI), kteří navštíví svého praktického lékaře, v jednotlivých věkových skupinách v rámci reprezentativního vzorku populace
- Hlášení se provádí v týdenních intervalech, výstupem je vyjádření celkové nemocnosti pomocí relativního čísla (tj. počet nemocných s ARI a ILI na 100 000 obyvatel)
- Z dynamiky hodnot celkové a věkově specifické nemocnosti lze se značnou přesností usoudit na nástup a epidemické šíření nejen chřipky, ale i jiných respiračních virů

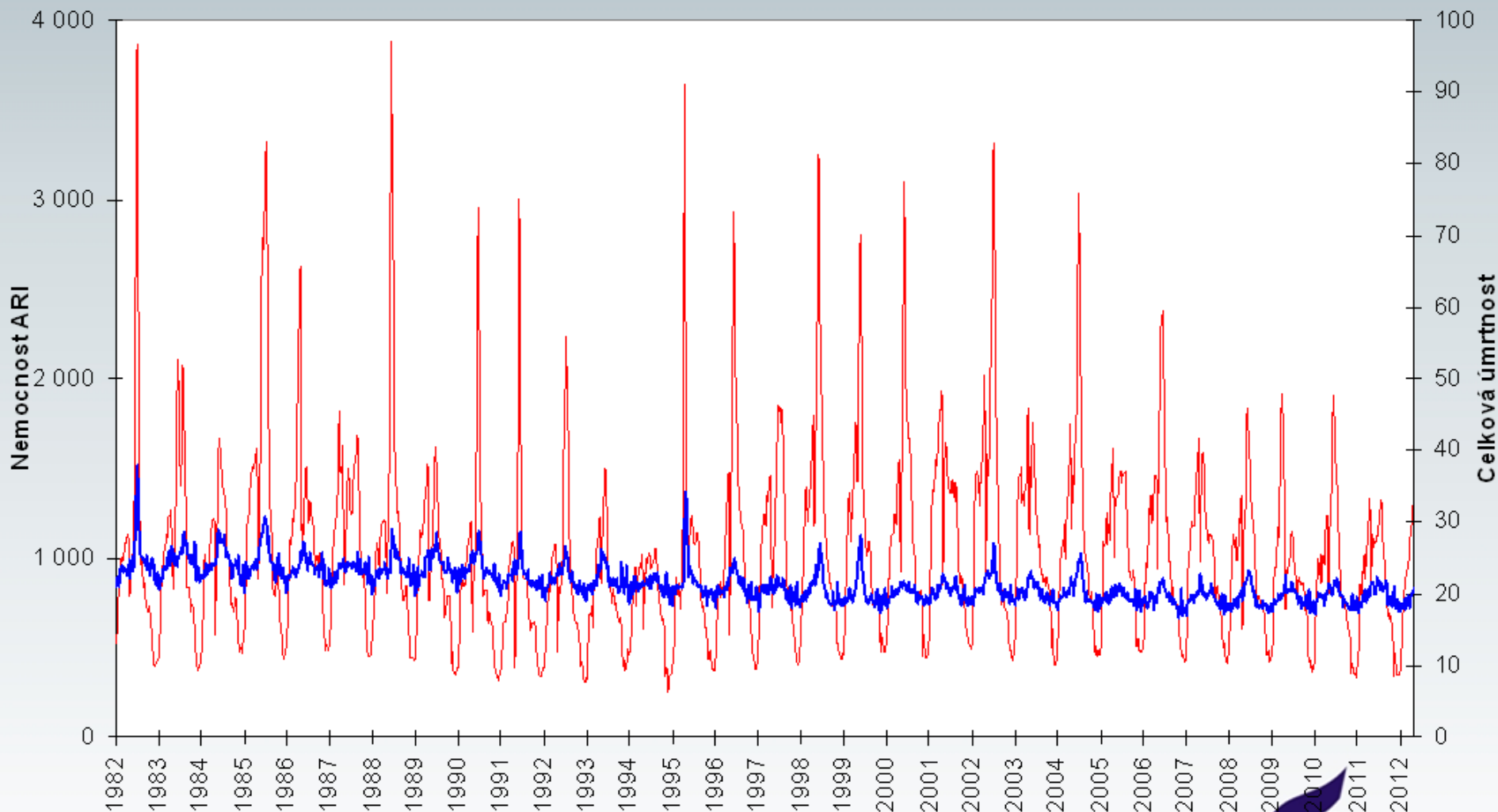
System hlášení ARI v ČR

- Program hlášení nemocnosti chřipkou byl zahájen v roce 1951
- Věkově specifická nemocnost ARI a incidence komplikací je týdně sledována od roku 1968
- Od roku 1998 je ČR členem EISS (European Influenza Surveillance Scheme), nyní EISN (Eur.Infl.Surv.Network)
- Nemocnost sledována v pěti věkových skupinách:
 - 0-5 let
 - 6-14 let
 - 15-24 let
 - 25-59 let
 - 60+ let

Cirkulace chřipkových virů v ČR v sezóně 2012-2013, podle detekce typu/subtypu viru



Akutní respirační infekce (tenká červená čára, levá osa) a celková úmrtnost (silná modrá čára, pravá osa) na 100 000 obyvatel, po týdnech, sezóna 1982/1983 – 2011/2012



Pozn.: Rok označuje 1. týden příslušné chřipkové sezóny (týden 36)

Adaptováno z:

Kyncl J et al. A study of excess mortality during influenza epidemics in the Czech Republic, 1982-2000. *Eur J Epidemiol*, 2005



Státní zdravotní ústav - National Institute of Public Health

Hlášení akutních respiračních infekcí(ARI) - Notification of acute respiratory infections

ARI	Relativní nemocnost na 100000 obyvatel - Morbidity per 100000 population					
	0-5 let/yr	6-14 let/yr	15-24 let/yr	25-59 let/yr	60+ let/yr	Celkem /Total
Česká republika - the Czech Republic	2888	1737	1546	487	349	996
Změna [%]	-1,6	-1,5	-4,3	12,6	0,4	0,8

ILI	Relativní nemocnost na 100000 obyvatel - Morbidity per 100000 population					
	0-5 let/yr	6-14 let/yr	15-24 let/yr	25-59 let/yr	60+ let/yr	Celkem /Total
Česká republika - the Czech Republic	135	98	74	13	7	43
Změna [%]	6,1	-3,5	-0,9	17,0	19,1	2,4

ARI	ILI
-----	-----

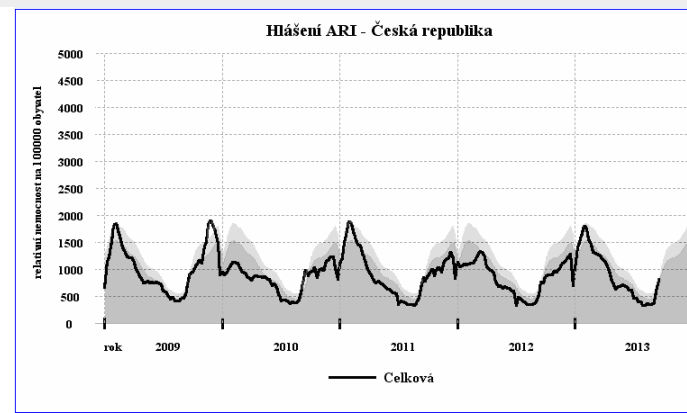
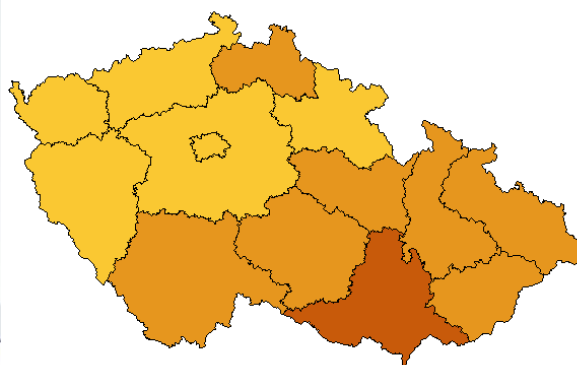
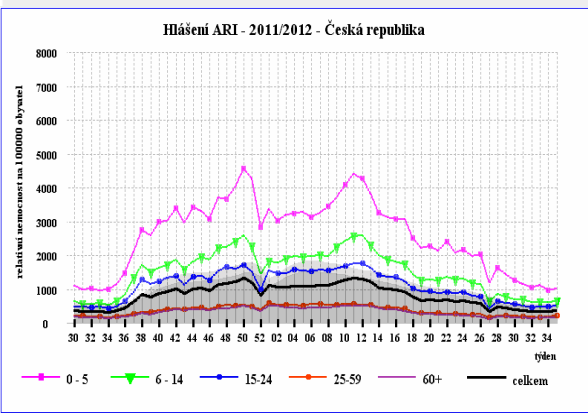
[Mapa nemocnosti pro kraje ČR - Morbidity by region](#)

[Mapa nemocnosti pro kraje ČR - Morbidity by region](#)

[Graf sezóny - Current season graph](#)

[Dlouhodobý graf - Long-term graph](#)

**Tyto týdenní výstupy jsou dostupné na:
www.szu.cz/publikace/data**



Děkuji za pozornost

